

a:control Variablen aus Datenbank füllen



Allen Coding GmbH
Friedrich-Bergius-Ring 30
97076 Würzburg
Germany

Phone: +49 (0) 931-25076-0
FAX: +49 (0) 931 25076-50

E-Mail: support@allencoding.com

Web: www.allencoding.com

Inhaltsverzeichnis

1. SYSTEMVORAUSSETZUNGEN	3
2. FÜLLEN VON VARIABLEN ÜBER EXCEL	5
Einstellungen in den Programmeinstellungen	5
Aufbau der Excel Datei FormatVariables.xlsx	5
3. FÜLLEN VON VARIABLEN ÜBER SCHLÜSSELFELDER UND GLOBALEN VARIABLEN	6
Einstellungen in den Programmeinstellungen	6
Einstellungen in der Druckerverwaltung	8

Hinweis:

Sämtliche Screenshots (Bildschirmfotos) und Abbildungen der Anwendung in diesem Dokument sind als beispielhafte Oberflächen anzusehen, und unterliegen dem Copyright der Allen Coding GmbH.

a:control

1. Systemvoraussetzungen

PC-Hardware	Anforderungen
Installiertes a:control ab Version 1.10.20.0595	CPU mit mindestens 1.0 GHz Prozessorgeschwindigkeit
Physikalischer Hauptspeicher	Mindestens erforderlich, um die Installation abzuschließen: 1 GB Empfehlung: 4 GB
Freier Festplattenspeicher	30 MB für Programminstallation + Speicherplatz für Druckformate
Maus, Tastatur, Monitor oder Touch-Screen	Auflösung Monitor mindestens 800x600, 16 bit Farbtiefe
Netzwerkkarte	Ethernet
RS232 / COM Ports	Je ein COM-Port für jeden seriell angeschlossenen Drucker
USB- Ports	USB A für Datenaustausch mit USB-Stick
Software	Windows 7 SP1 Windows XP embedded ab Service Pack 3 Windows 10 Microsoft .NET Framework 4.6 AccessDatabaseEngine.exe

Es ist durchaus möglich, dass die Software auf abweichenden Systemen einwandfrei läuft, jedoch könnte die Programmpformance unter schwächerer Hardware leiden.

Vor allem ausreichend freier Arbeitsspeicher + Festplattenspeicher sind ein wichtiger Faktor für eine einwandfreie Programmausführung.

53-System

Variablen aus Datenbank füllen

a:control



Drucker -Hardware	Anforderungen
Druckertyp	53LTi, 53XL80, 53LTc 53XL40, 53XL80u, 53XLC, XL5000, XL5000C
Konnektivität	Seriell

MLi-System

Drucker -Hardware	Anforderungen
Druckertyp	MLi
Konnektivität	Seriell oder Ethernet Netzwerk

NGT-System

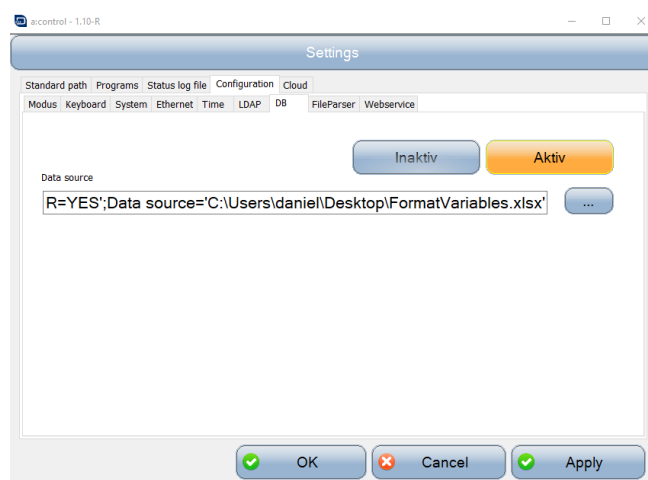
Drucker-Hardware	Anforderungen
Druckertyp	NG2, NG2+, NG4, NG4+, NG6, NG6E, NG8, NG8E
Firmware	Aktuellste Druckerfirmware
Konnektivität	Seriell oder Ethernet Netzwerk

2. Füllen von Variablen über Excel

- **Einstellungen in den Programmeinstellungen**

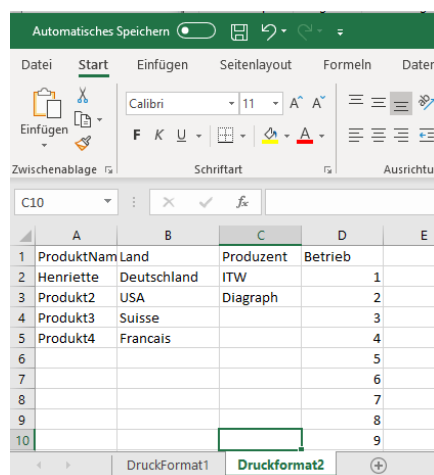
Um die Datenbankbindung zum Füllen von Variablen erfolgreich einzurichten, muss auf die Datenquelle aus den Programmeinstellungen verwiesen und die Datenbankfunktionalität aktiviert werden.

Dies geschieht unter Einstellungen->Konfiguration->DB mit der Datei „FormatVariables.xlsx“



- **Aufbau der Excel Datei FormatVariables.xlsx**

- Das Excel File enthält für jedes Druckformat für den Variableninhalte definiert werden sollen, ein Arbeitsblatt. Der Name des Arbeitsblattes muss dem des Druckformats entsprechen.
- Jede Spalte enthält als Überschrift den Variablennamen in Zeile 1 und ab Zeile 2 die zulässigen Variableninhalte



ProduktNam	Land	Produzent	Betrieb	
Henriette	Deutschland	ITW		1
Produkt2	USA	Diagraph		2
Produkt3	Suisse			3
Produkt4	Francais			4
				5
				6
				7
				8
				9

Für die korrekte Funktionalität dürfen keine Globalen Variablen definiert sein (s.U.)

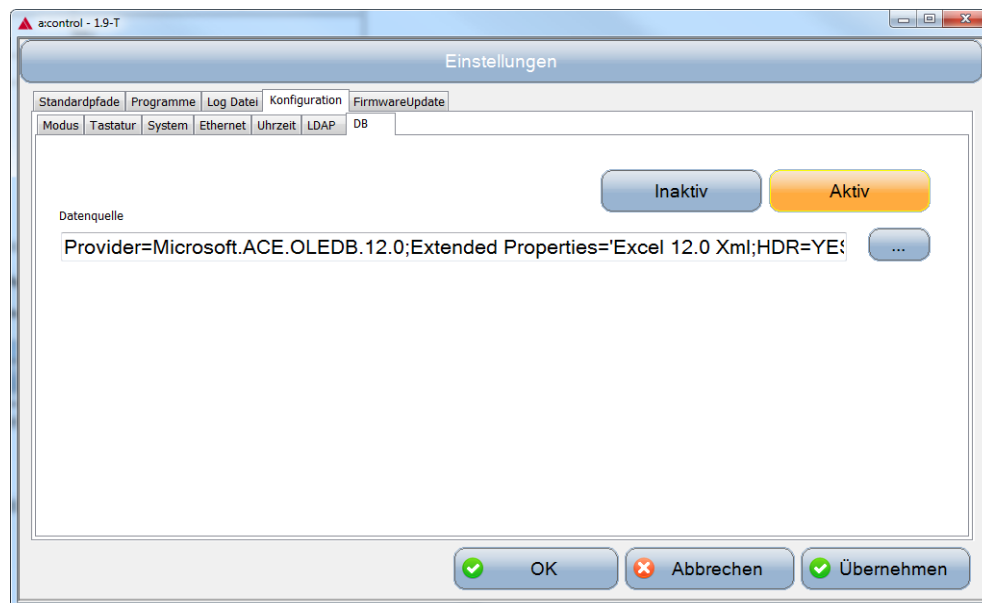
3. Füllen von Variablen über Schlüsselfelder und globalen variablen

- **Einstellungen in den Programmeinstellungen**

Um die Datenbankankbindung zum Füllen von Variablen erfolgreich einzurichten, muss auf die Datenquelle aus den Programmeinstellungen verwiesen und die Datenbankfunktionalität aktiviert werden.

Dies geschieht unter Einstellungen->Konfiguration->DB

Sie können einen Connectionstring eingeben oder eine Excel Datei wählen.



Variablen aus Datenbank füllen

a:control



Automatisches Speichern test.xls.xlsx - Excel

Start Entwicklertools Einfügen Seitenlayout Formeln Daten Überprüfen Ansicht Hilfe Team Entwurf Abfrage

Einfügen Zwischenablage

Schriftart Ausrichtung Zahl Bedingte Formatierung Als Tabelle Zellenformatvorlagen

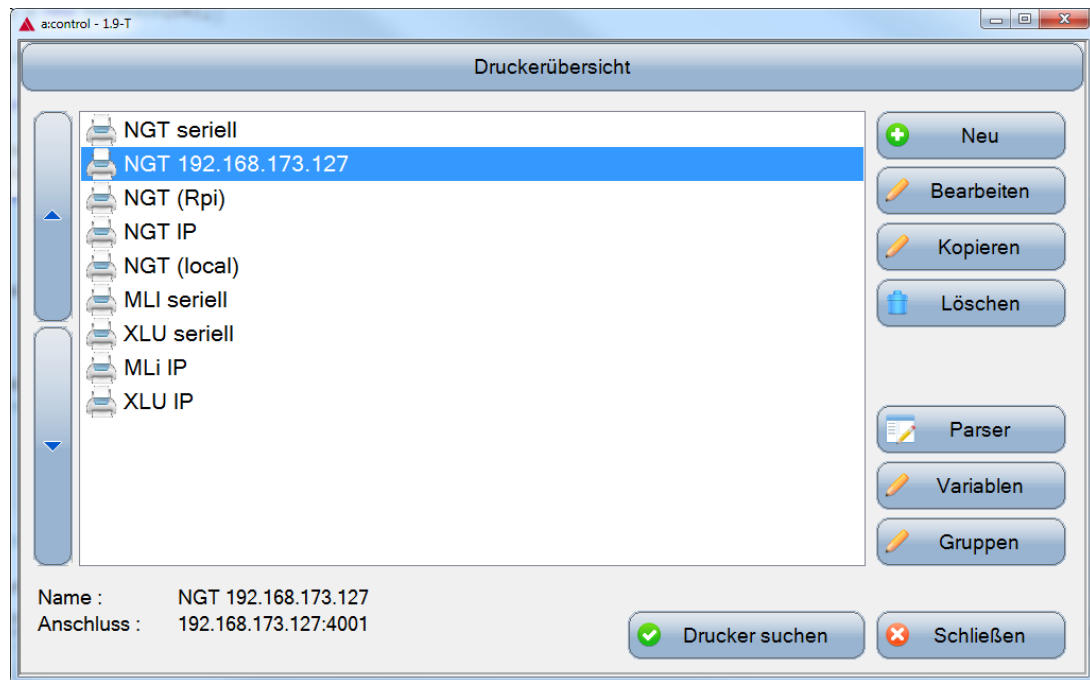
SICHERHEITSWARNUNG Externe Datenverbindungen wurden deaktiviert. Inhalt aktivieren

A1 policyID

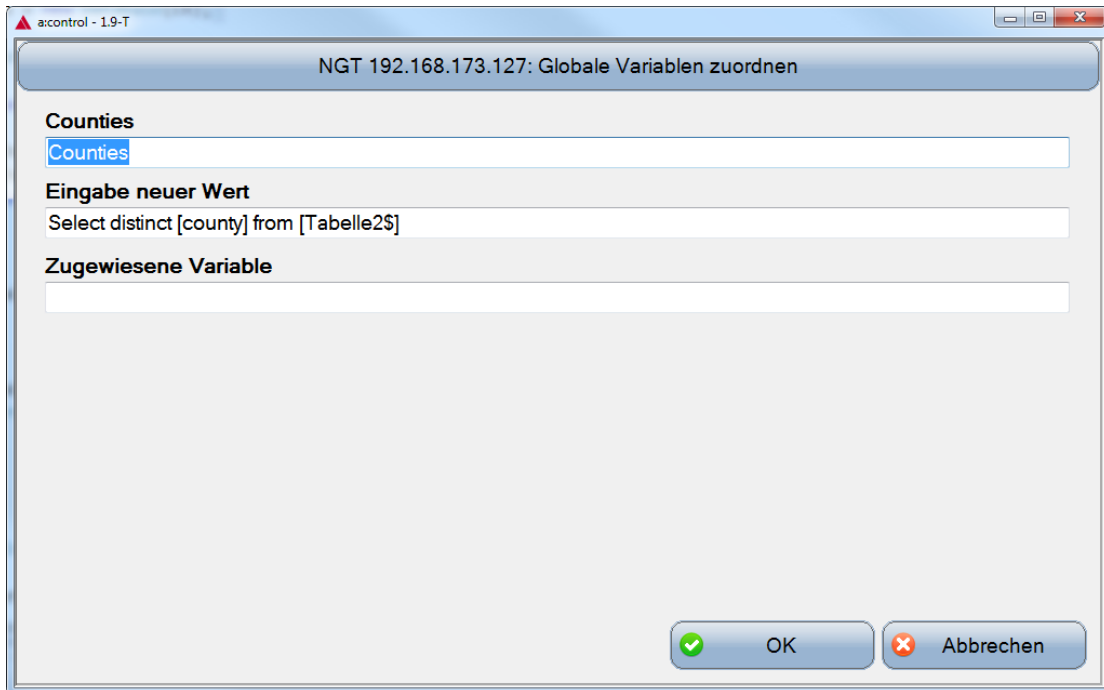
	A	B	C	D	E	F	G	H	I	J
	policyID	statecode	county	eq_site_limit	hu_site_limit	fl_site_limit	fr_site_limit	tiv_2011	tiv_2012	eq_site_dedu
2	119736	FL	CLAY COUNTY	498960	498960	498960	498960	498960	7921489	
3	448094	FL	CLAY COUNTY	13223763	13223763	13223763	13223763	13223763	143816357	
4	206893	FL	CLAY COUNTY	1907244	1907244	1907244	1907244	1907244	19247678	
5	333743	FL	CLAY COUNTY	0	7952076	0	0	7952076	8685448	
6	172534	FL	CLAY COUNTY	0	2542815	0	2542815	2542815	24614449	
7	785275	FL	CLAY COUNTY	0	51503562	0	0	51503562	88441917	
8	995932	FL	CLAY COUNTY	0	19260000	0	0	19260000	20610000	
9	223488	FL	CLAY COUNTY	328500	328500	328500	328500	328500	34837425	
10	433512	FL	CLAY COUNTY	315000	315000	315000	315000	315000	26582157	
11	142071	FL	CLAY COUNTY	705600	705600	705600	705600	705600	101084256	
12	253816	FL	CLAY COUNTY	8314983	8314983	8314983	8314983	8314983	111779148	
13	894922	FL	CLAY COUNTY	0	2405909	0	0	2405909	3395219	
14	422834	FL	CLAY COUNTY	0	4811594	0	0	4811594	6675539	
15	582721	FL	CLAY COUNTY	0	2886912	0	0	2886912	4282699	
16	842700	FL	CLAY COUNTY	0	5613564	0	0	5613564	506568	
17	874333	FL	CLAY COUNTY	0	4811594	0	0	4811594	6790507	
18	580146	FL	CLAY COUNTY	0	4811594	0	0	4811594	660300	

- **Einstellungen in der Druckerverwaltung**

Wählen Sie den gewünschten Drucker aus und klicken Sie auf den Button „Variablen“



Erstellen Sie eine globale Variable mit einem SQL als Wert



a:control - 1.9-T

NGT 192.168.173.127: Globale Variablen zuordnen

Counties

Counties

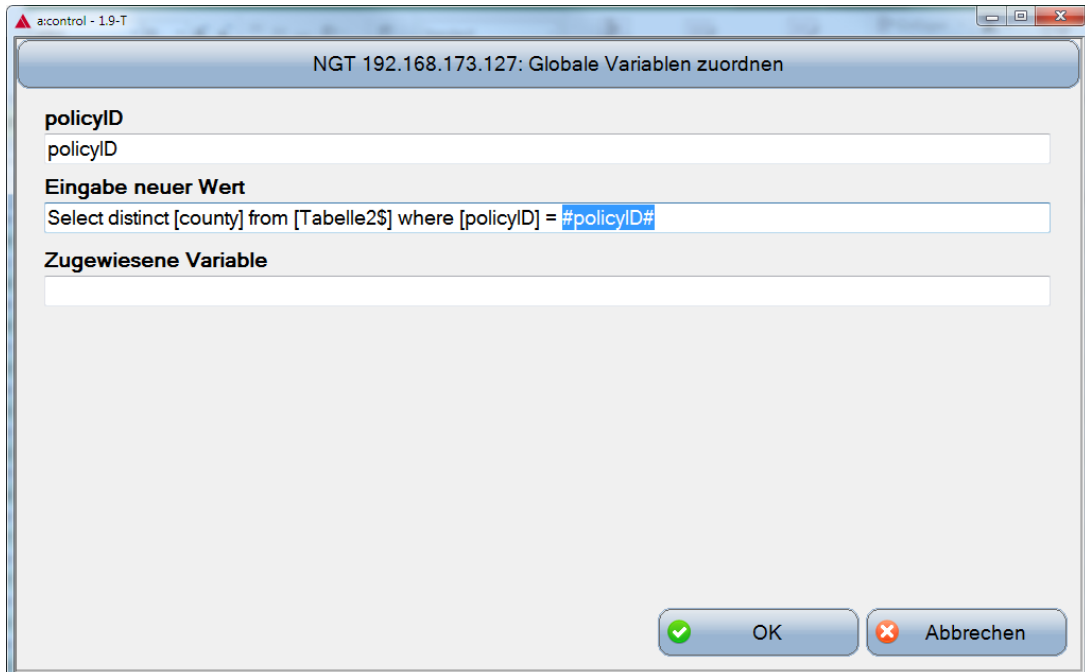
Eingabe neuer Wert

Select distinct [county] from [Tabelle2\$]

Zugewiesene Variable

OK Abbrechen

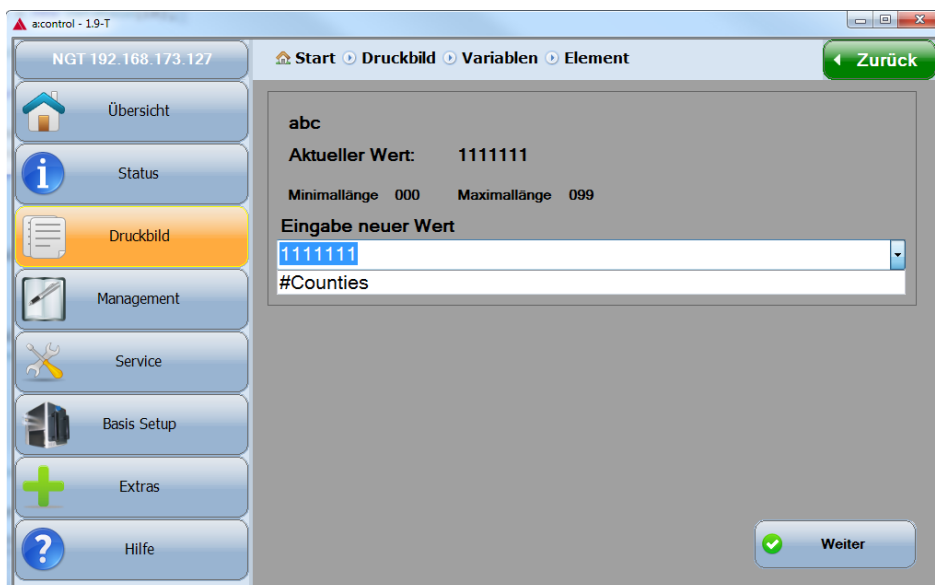
Sie können als Abwandlung auch ein Schlüsselfeld angeben, das bei einer Änderung der Druckervariable abgefragt wird. Kennzeichnen Sie dieses im Select-Statement mittels Raute



The dialog box is titled "NGT 192.168.173.127: Globale Variablen zuordnen". It contains the following fields and controls:

- policyID**: A text field containing "policyID".
- Eingabe neuer Wert**: A text field containing the SQL query "Select distinct [county] from [Tabelle2\$] where [policyID] = #policyID#".
- Zugewiesene Variable**: An empty text field.
- Buttons**: "OK" (green checkmark) and "Abbrechen" (red X).

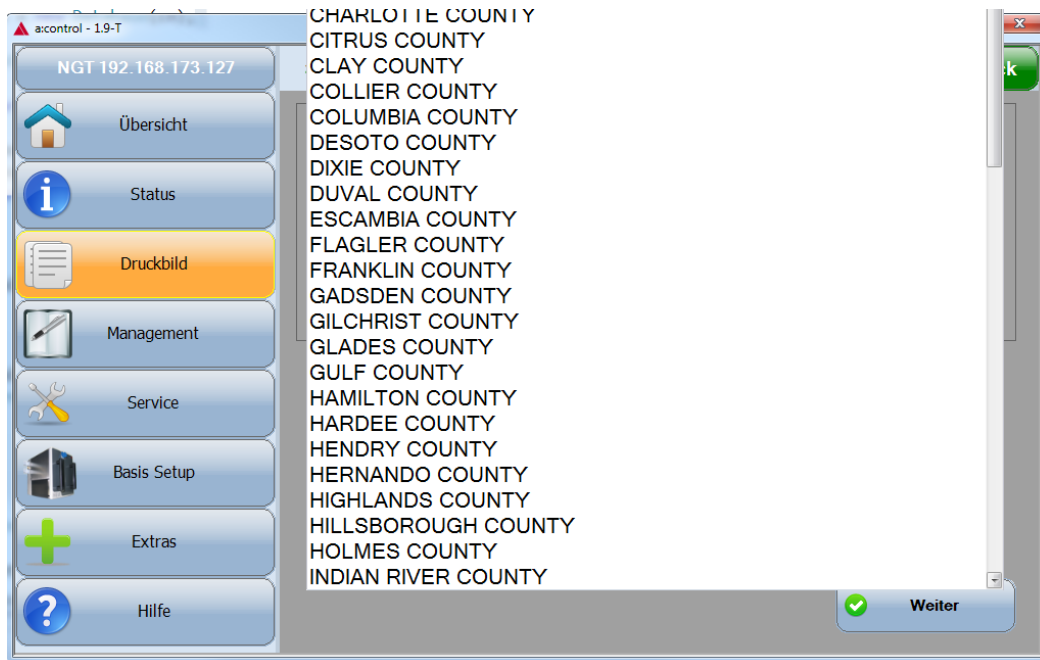
- Verbinden Sie sich mit dem Drucker
- Laden Sie ein Druckbild (Druckbild->Druckbild laden)
- Ändern Sie die Variablen (Druckbild->Variablen->Wert ändern)



The application interface shows a sidebar with navigation buttons: Übersicht, Status, Druckbild (highlighted), Management, Service, Basis Setup, Extras, and Hilfe. The main area displays the following information:

- abc**
- Aktueller Wert:** 1111111
- Minimallänge:** 000 **Maximallänge:** 099
- Eingabe neuer Wert**: A text field containing "1111111".
- #Counties**: A text field.
- Buttons**: "Zurück" (green arrow) and "Weiter" (green checkmark).

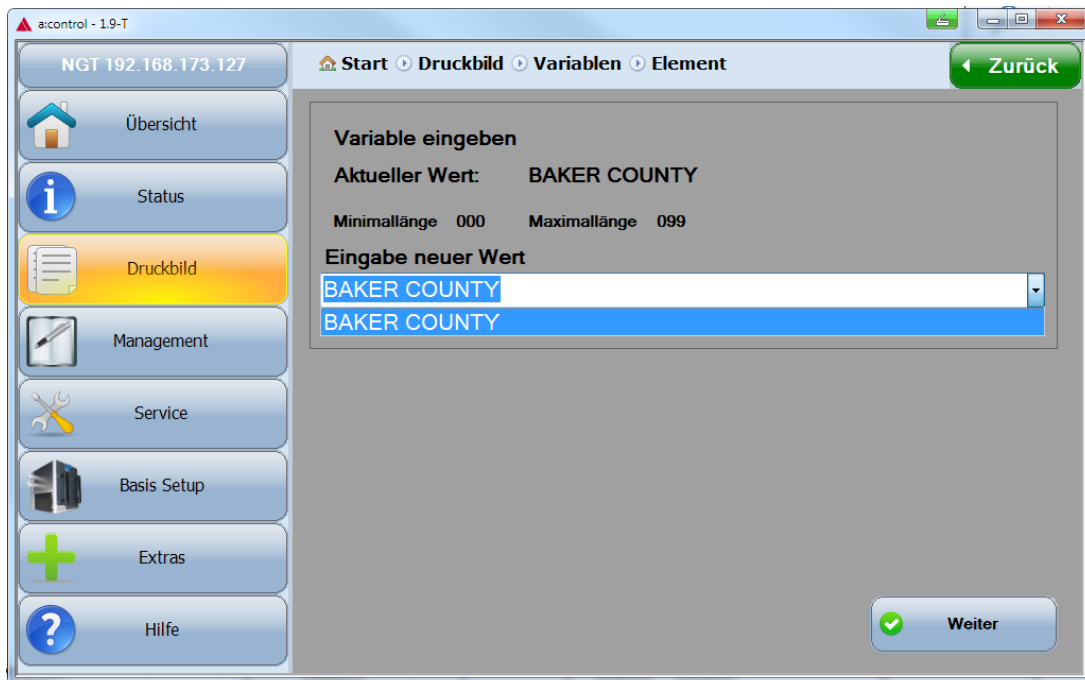
Wählen Sie den Variableninhalt (Druckbild->Variablen->Wert ändern)



Abwandlung mit Schlüsselfeld und vorheriger manueller Eingabe des Schlüssels für die Datenbankzeile:



The screenshot shows the 'a:control - 1.9-T' application window. The top navigation bar includes 'Start', 'Druckbild', 'Variablen', and 'Element'. A green 'Zurück' button is in the top right. The left sidebar contains icons for 'Übersicht', 'Status', 'Druckbild', 'Management', 'Service', 'Basis Setup', 'Extras', and 'Hilfe'. The main area displays a dialog box titled 'policyID:' with a text input field containing '490641'. Below the input field is a virtual keyboard with letters, numbers, and function keys. At the bottom of the dialog are 'OK' and 'Abbrechen' buttons. A green 'Weiter' button is visible in the bottom right of the main window.



The screenshot shows the 'a:control - 1.9-T' application window with the 'Druckbild' menu item selected. The main area displays the 'Variable eingeben' screen. It shows 'Aktueller Wert: BAKER COUNTY' and 'Minimallänge 000 Maximallänge 099'. Below this is a section 'Eingabe neuer Wert' with a dropdown menu showing 'BAKER COUNTY'. A green 'Weiter' button is in the bottom right.