

**a:design2**  
**Installationshinweise**



**Allen Coding GmbH**  
Friedrich-Bergius-Ring 30  
97076 Würzburg  
Germany

TEL: +49 (0) 931-25076-0  
FAX: +49 (0) 931 25076-50

E-Mail: [support@allencoding.com](mailto:support@allencoding.com)  
Web: [www.allencoding.com](http://www.allencoding.com)

# Installationshinweise

## a:design2

## Inhaltsverzeichnis

1. SYSTEMVORAUSSETZUNGEN .....	3
2. INSTALLATION .....	4
• Installation auf einem PC: .....	4
3. SPRACHE .....	4
4. LIZENSIERUNG .....	5
5. ANLEGEN NEUER DRUCKER .....	6

### Hinweis:

#### Abbildungen

Sämtliche Screenshots (Bildschirmfotos) der Anwendung in diesem Dokument sind als beispielhafte Oberflächen anzusehen, und unterliegen dem Copyright der Allen Coding GmbH.

## 1. Systemvoraussetzungen

PC-Hardware	Anforderungen
Prozessor	CPU mit mindestens 1.0 GHz Prozessorgeschwindigkeit
Physikalischer Hauptspeicher	Mindestens erforderlich, um die Installation abzuschließen: 1 GB  Empfehlung: 4 GB
Freier Festplattenspeicher	150 MB für Programminstallation + Speicherplatz für Druckformate
Maus, Tastatur, Monitor oder Touch-Screen Grafikkarte	Auflösung Monitor mindestens 800x600, 16 bit Farbtiefe DirectX fähig
Netzwerkkarte	Ethernet
RS232 / COM Ports	Je ein COM-Port für jeden seriell angeschlossenen Drucker
USB- Ports	USB A für Datenaustausch mit USB-Stick
Software	Windows 10 -Microsoft Visual C++ 2010 Redistributable Package (x86)Microsoft - .NET Framework 4.6

Es ist durchaus möglich, dass die Software auf abweichenden Systemen einwandfrei läuft, jedoch könnte die Programmpformance unter schwächerer Hardware leiden. Vor allem ausreichend freier Arbeitsspeicher + Festplattenspeicher sind ein wichtiger Faktor für eine einwandfreie Programmausführung.

Drucker-Hardware	Anforderungen
Druckertyp	<b>NGT-Serie:</b> NGT2, NGT2+, NGT4, NGT4+, NGT6, NGT6E, NGT8, NGT8E  <b>53LT/XL-Serie:</b> 53LTi, 53LTc, 53XL80, 53XL40, 53XL80u, 53XLC, 25XLi, XL5000, XL5000C  <b>MLi Serie:</b> MLi
Firmware	<b>NGT-Serie:</b> Aktuellste Druckerfirmware ab Version N.5.x  <b>53LT/XL-Serie:</b> Aktuellste Druckerfirmware ab Version 1.22 Je nach Firmware-Version sind eventuell nicht alle Programmfunktionen verfügbar
Konnektivität	Seriell, Ethernet oder USB (nur 53XL)

## 2. Installation

- **Installation auf einem PC:**

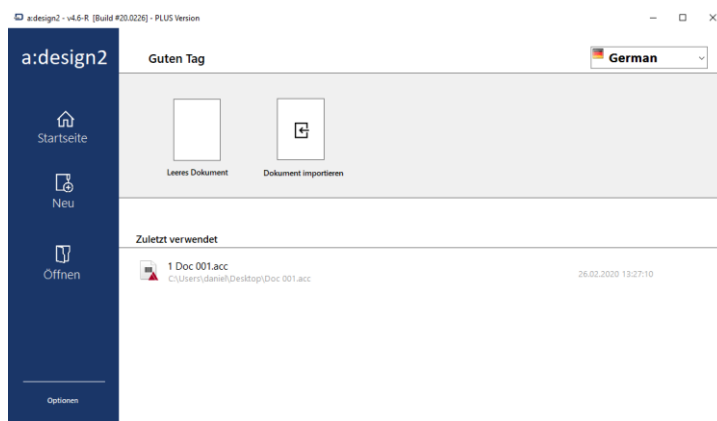
Führen Sie das mitgelieferte Setup aus und befolgen Sie die Anweisungen des Setup-Wizards.

Der Standardpfad für eine PC-Installation ist:

„C:\Programme (x86)\Allen Coding\adesign2“

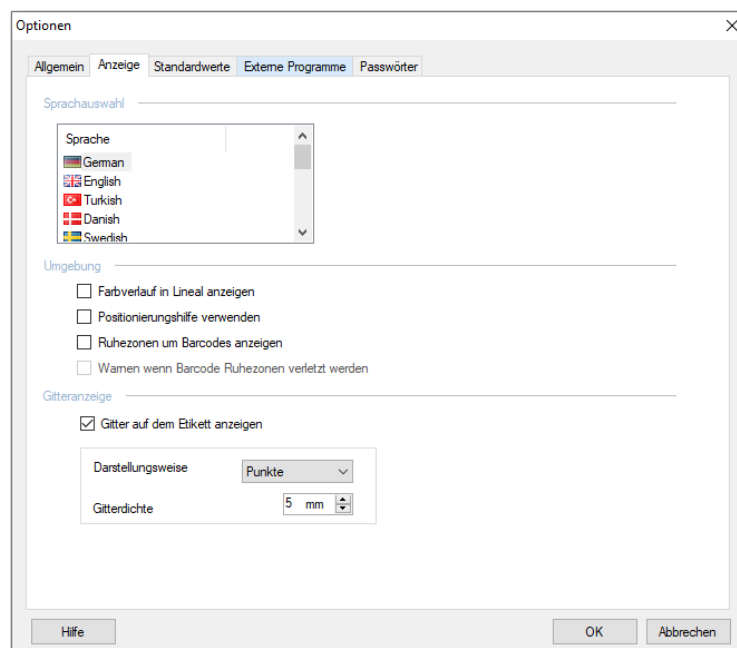
## 3. Sprache

a:design2 kann in mehreren Sprachen ausgeführt werden. Auf dem Startbildschirm kann die Programmsprache gewechselt werden:



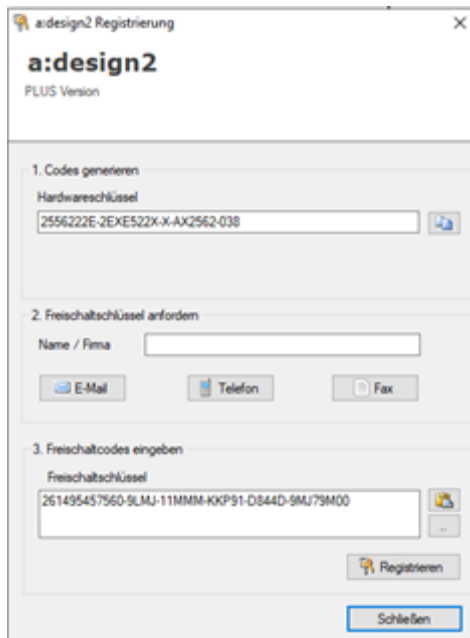
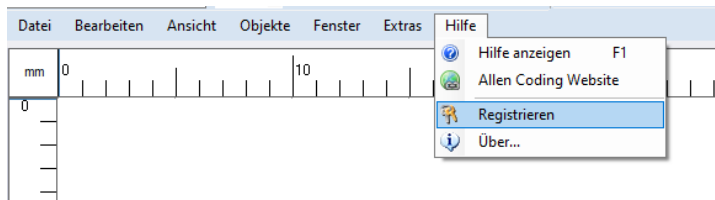
Um die Sprache bei gestartetem Programm zu wechseln, wählen Sie in der Menüleiste **Extras -> Optionen**. In dem sich öffnenden Fenster wählen

Sie den Reiter **Anzeige** und dort die gewünschte Sprache. Bestätigen Sie mit „OK“ und starten Sie die Anwendung neu.



## 4. Lizenzierung

Standardmäßig läuft a:design in der **Basic-Version**. In diesem Modus fehlen erweiterte Funktionen wie Formeln, Wizards oder die Verwendung von Designern oder mehreren Arbeitsblättern. Um die **Plus Version** freizuschalten, muss a:design2 kostenpflichtig registriert werden:




Am einfachsten ist die Registrierung durch eine **E-Mail**.

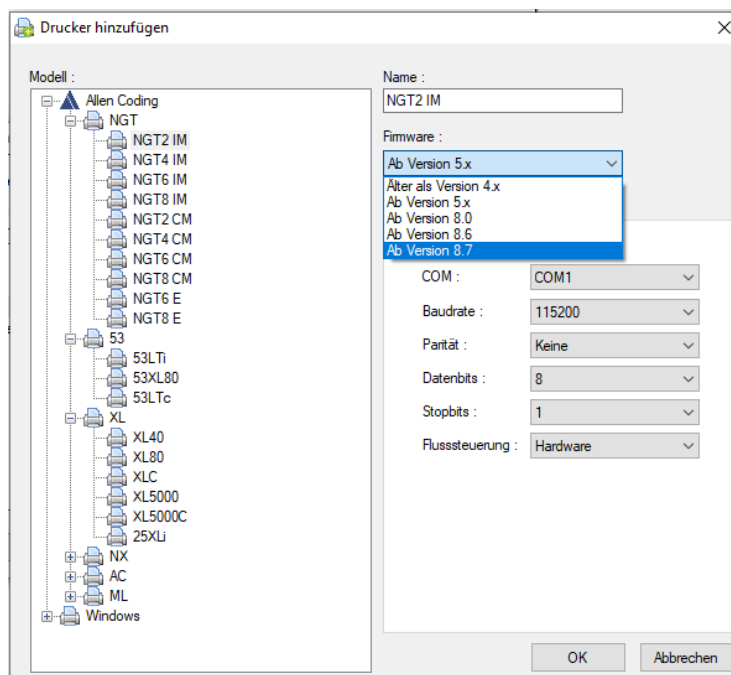
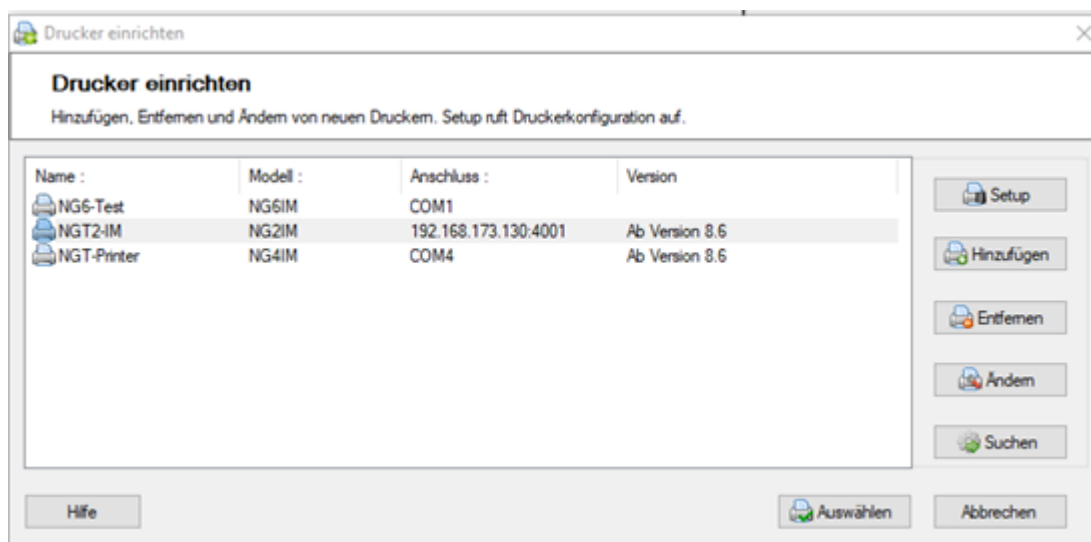
Füllen Sie zum registrieren Ihren Namen/Firma aus und wählen Sie die Anzahl der Druckerlizenzen, bevor sie über den Button E-Mail eine Mail generieren:



Wenn Sie die Freischaltsschlüssel erhalten haben, können Sie diese in das Feld Freischaltsschlüssel kopieren und durch den Button „**Registrieren**“ die Registrierung zur Vollversion abschließen. Anschließend muss a:design2 neu gestartet werden.

## 5. Anlegen neuer Drucker

Wählen Sie in der Menüleiste  **Datei -> Drucker einrichten**. Legen Sie Ihre(n) Drucker mit dem Button „Hinzufügen“ an.



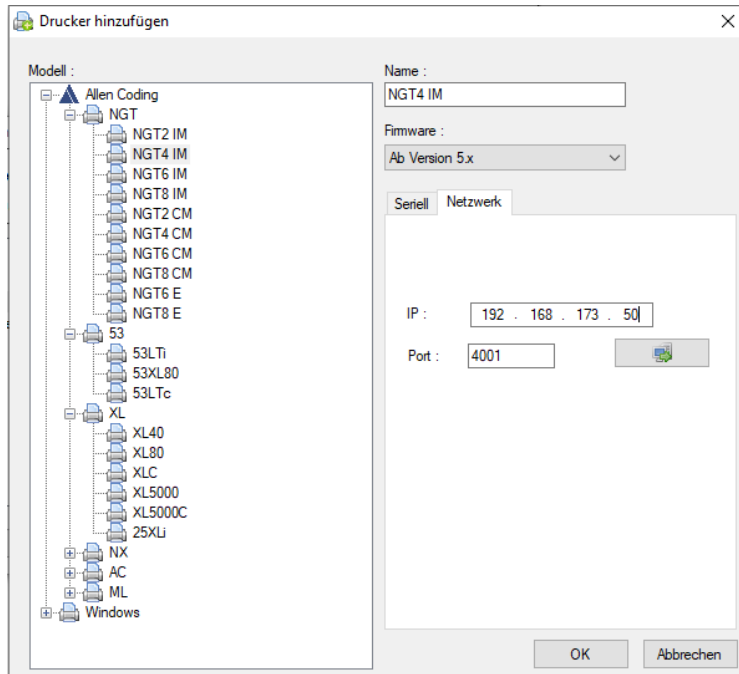
### NGT-Serie:

Baudrate 115200  
Parität Keine  
Datenbits 8  
Stopbits 1  
Flusssteuerung Hardware

### XL-Serie, MLI

Baudrate 115200  
Parität Keine  
Datenbits 8  
Stopbits 1  
Flusssteuerung Keine

Um sich über die Ethernet Schnittstelle mit dem Drucker zu verbinden geben Sie die, dem Drucker zugewiesene, IP-Adresse ein. Der Port hat bei der NGT-Serie immer die Nummer 4001. Bei der MLI- / XL-Serie immer die Nummer 30001



Sie können einen angelegten Drucker auswählen indem Sie im selben Fenster wie zuvor beim Anlegen den entsprechenden Drucker markieren und dann mit „Auswählen“ bestätigen.

